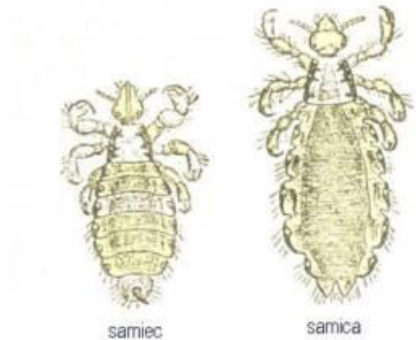


# Wszawica – trudny problem do rozwiązania

## Co to jest wszawica?

**Wszawica** (łac. pediculosis) jest chorobą zakaźną, umieszczoną w wykazie chorób zakaźnych i zakażeń będącym załącznikiem do Ustawy o chorobach zakaźnych i zakażeniach (Dz. U. Nr 126, poz.1384).

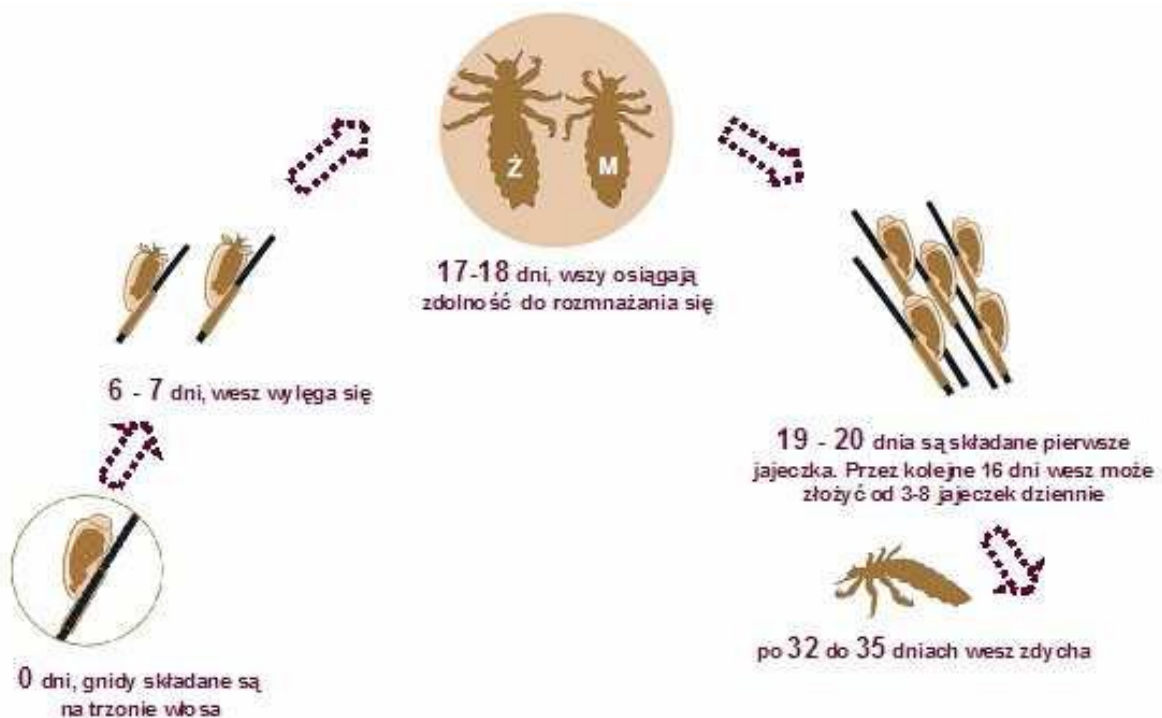
**Wszawica** spowodowana jest przez obecność na ciele człowieka pasożyta – **wszy głowowej** (*Pediculus capitis*). Wszy żyją wyłącznie na owłosionej części skóry, żywią się krwią człowieka. W miejscu ugryzienia powstaje odczyn zapalny skóry, który powoduje uczucie silnego świądu, a w konsekwencji drapanie się. Dorosłe osobniki osiągają wielkość 2-3 mm, są barwy biało-brązowej.



## Jak wygląda cykl rozwojowy wszy głowowej?

Dorosłe samice składają od 100 do 300 jaj w ciągu doby. Jaja tzw. gnidy samica składa na nasadzie włosów blisko skóry głowy, przytwierdzając je specjalną lepką substancją do włosa.

Po kilku dniach z jaj (gnid) wylęgają się młode osobniki.



## Jakie są drogi zakażenia?

Wszy nie mają nóg służących do skakania, potrafią tylko pełzać, dlatego też zarazić się można tylko przez bliski kontakt z osobą zakażoną (przytulanie się, stykanie się głowami) lub poprzez korzystanie z tych samych szczotek lub grzebieni, noszenie wspólnych nakryć głowy, spanie we wspólnej pościeli.

Najłatwiej można zarazić się wszawicą w dużych skupiskach ludzkich (przedszkola, szkoły, internaty, akademiki oraz na koloniach i obozach organizowanych dla dzieci i młodzieży).

Problem wszawicy dotyczy wszystkich stref klimatycznych i populacji ludzkich, bez względu na ich statut społeczny.

## **Jakie są objawy wszawicy?**

- Świąd skóry, który pojawia się zwykle kilka tygodni po zarażeniu. Jeżeli dziecko zaczyna często się drapać po głowie należy czym prędzej sprawdzić skórę głowy oraz włosy. Wszy najczęściej występują za uszami i z tyłu głowy tuż nad karkiem.
- Obecność gnid (jaj wszy) u nasady włosów na głowie. Mają one barwę białą, są podobne do łupieżu, ale w przeciwieństwie do niego nie dają się zbyt łatwo usunąć z włosów.
- Obecność dorosłych osobników dających się zauważyć gołym okiem, są one barwy biało-brązowej.
- Często obserwuje się powiększone węzły chłonne szyjne.

## **Jak postępować w przypadku stwierdzenia występowania wszawicy?**

- Jeśli rodzic po skontrolowaniu włosów i głowy dziecka podejrzewa wszawicę to należy jak najprędzej udać się do lekarza celem rozpoczęcia właściwego leczenia. Wskazane jest skontrolowanie stanu włosów głowy wszystkich członków rodziny, ponieważ leczeniem trzeba objąć całą rodzinę.
- Można po skonsultowaniu się z farmaceutą zastosować dostępne w każdej aptece bez recepty preparaty zwalczające wszy na każdym etapie ich rozwoju.
- Rodzice powinni poinformować dyrektora placówki, do której uczęszcza dziecko o chorobie w celu uniknięcia dalszego szerzenia się zakażenia na inne dzieci i zapobieżeniu ponownemu zarażeniu dziecka po uprzednim leczeniu.

# **Jak postępować w przypadku stwierdzenia występowania wszawicy w placówkach oświatowo-wychowawczych?**

Zgodnie z Rozporządzeniem Ministra Edukacji Narodowej i Sportu z dnia 31.12.2002 roku w sprawie bezpieczeństwa i higieny w publicznych i niepublicznych szkołach i placówkach:

**§ 2 dyrektor zapewnia bezpieczne i higieniczne warunki pobytu w szkole lub placówce, a także bezpieczne i higieniczne warunki uczestnictwa w zajęciach organizowanych przez szkołę lub placówkę.**

Dyrektor placówki powinien w przypadku stwierdzenia wystąpienia wszawicy skontaktować się z:

- rodzicami (opiekunami prawnymi) dziecka,
- ewentualnie powiadomić pielęgniarkę środowiskową

## **Działalność pielęgniarki w placówkach oświatowo-wychowawczych**

Pielęgniarka szkolna może przeprowadzić indywidualne kontrole wśród uczniów i wychowanków w obecności rodziców lub opiekunów (ewentualnie na ich pisemną zgodę) oraz poinformować ich o wynikach kontroli.

Zgodnie z obecnie obowiązującym Rozporządzeniem Ministra Zdrowia z dnia 12 grudnia 2004r. w sprawie zakresu i organizacji profilaktycznej opieki zdrowotnej nad dziećmi i młodzieżą (Dz. U. Nr 282,poz.2814) oraz Rozporządzenie Ministra Zdrowia z dnia 21 marca 2007 r. zmieniające rozporządzenie w sprawie zakresu i organizacji

profilaktycznej opieki zdrowotnej nad dziećmi i młodzieżą (Dz. U. Nr 56, poz.379) jak również zaleceniami Instytutu Matki i Dziecka zawartymi w publikacji „Standardy i metodyka pracy pielęgniarki i higienistki szkolnej”,

w placówkach odstąpiono od procedury okresowej obligatoryjnej kontroli czystości uczniów.

Wszelkie informacje dotyczące stanu zdrowia są informacjami objętymi tajemnicą medyczną i szczególną ochroną.

## **Profilaktyka wszawicy**

Wszawicą można się zarazić tylko przez bezpośredni kontakt lub korzystanie z tych samych nakryć głowy, używania wspólnych grzebieni, szczotek i do włosów, spanie we wspólnej pościeli. Dlatego należy:

- Kontrolować jak najczęściej stan włosów głowy dziecka.
- Nie korzystać wspólnie z przedmiotów użytku osobistego.
- Unikać bezpośredniego kontaktu z włosami innych ludzi. Dotyczy to przede wszystkim dzieci, które nie zachowują wystarczającego dystansu między sobą podczas zabawy.

## **Leczenie wszawicy**

- Stosować dostępne w każdej aptece środki do zwalczania wszy,
- Przestrzegać dokładnie instrukcji stosowania leków,
- Sprawdzić czy ktoś z rodziny jest też zarażony,
- Wszystkich zarażonych w rodzinie powinno poddać się leczeniu w tym samym czasie,

- Po uwolnieniu się od wszy, należy jeszcze czesać się specjalnym grzebieniem przez 10-14 dni. Da to pewność, że zastosowana metoda leczenia była skuteczna,
- Systematycznie kontrolować czystość głowy i włosów.